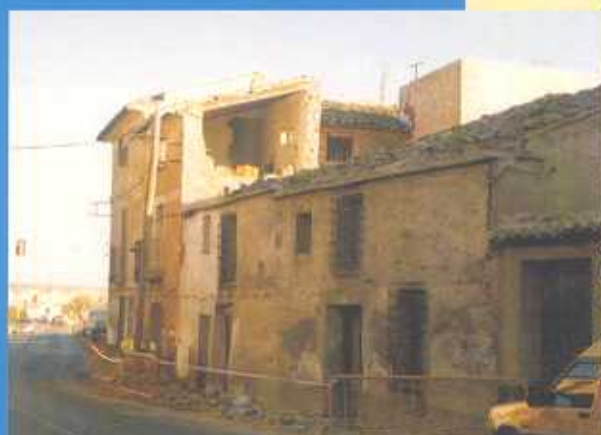


PÉRDIDAS POR TERREMOTOS E INUNDACIONES EN ESPAÑA DURANTE EL PERIODO 1987-2001 Y SU ESTIMACIÓN PARA LOS PRÓXIMOS 30 AÑOS (2004-2033)

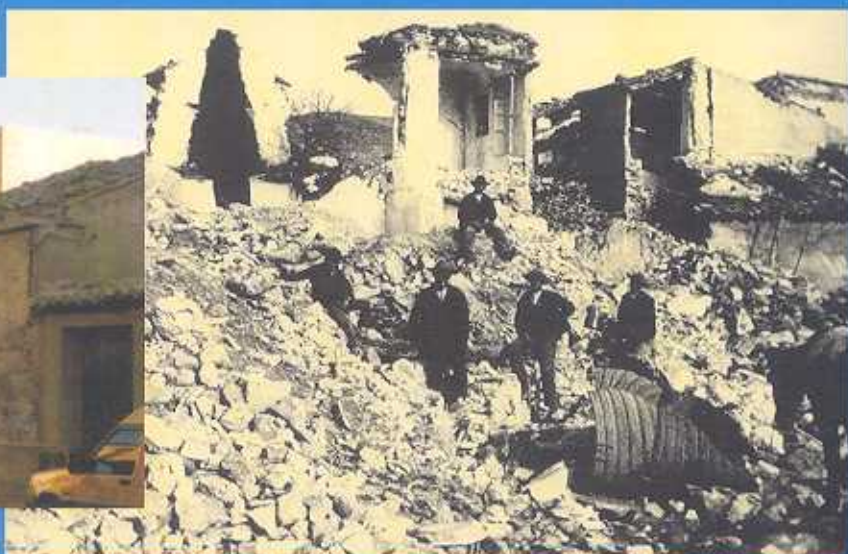


Cartagena (Murcia), 1919

Castelldefels (Barcelona), 2002



Mula (Murcia), 1999



Arenas del Rey (Granada), 1884

Este estudio ha sido realizado por el Instituto Geológico y Minero de España en el marco de un Convenio Específico de Colaboración con el Consorcio de Compensación de Seguros.

Por parte del Consorcio de Compensación de Seguros el estudio ha sido supervisado por Dña. Ana García Barona, Dña. Mercedes Varela Santamaría y D. Alfonso Nájera Ibáñez.

Autores:

Mercedes Ferrer Gijón, Directora del estudio
Instituto Geológico y Minero de España

Luis I. González de Vallejo, Codirector del estudio
Universidad Complutense de Madrid

Juan Carlos García López-Davalillo
Instituto Geológico y Minero de España

José Ángel Rodríguez Franco
Prospección y Geotecnia, S.L.

Colaboradores:

Hugo Estévez Martín
Instituto Geológico y Minero de España

Marino Trimboli
Società di Geotecnica e Geomeccanica. Savona, Italia

Agradecimientos:

Los autores agradecen la colaboración de las siguientes personas: Dña. Margarita Peñafiel, D. Gregorio Pascual y D. Luis Barranco, de la Dirección General de Protección Civil; D. Fernando Pérez Cerdán y D. Julio Garrote, del Instituto Geológico y Minero de España; Dña. Belén Soriano Clavero y D. Ángel Nuéz Ibáñez, del Consorcio de Compensación de Seguros; y Dña. Beatriz Blanco Peña y Dña. Alicia Cano García, de Prospección y Geotecnia, S.L.

CONCLUSIONES

En el presente estudio se ha realizado el análisis y la evaluación de los riesgos por terremotos e inundaciones en España, estimándose las pérdidas económicas para los siguientes periodos:

- Pérdidas causadas por terremotos en el período 1987-2001.
- Pérdidas causadas por inundaciones en el período 1987-2002.
- Estimación de pérdidas por terremotos e inundaciones en los próximos 30 años (2004-2033).

El estudio comprende todo el territorio nacional, con resultados por comunidad autónoma, provincia y municipio.

Los resultados obtenidos en este estudio permiten llegar a las siguientes conclusiones generales:

Pérdidas evaluadas para el período 1987-2001

- Los riesgos por inundaciones y terremotos ocurridos en España en el período 1987-2001 han supuesto unas pérdidas anuales de unos 760 millones de euros (un total de 12.650 millones de pesetas), equivalente al 0,1 % del PIB (euros y PIB referidos al año 2002).
- Del total de pérdidas para el período 1987-2001, el 98 % corresponden a inundaciones y el 2 % a terremotos. Debe tenerse en cuenta que en este período la actividad sísmica del territorio español ha sido muy baja, al igual que viene ocurriendo desde mediados del siglo XX. Entre 1987 y 2001 han ocurrido en España 11 terremotos con intensidad igual o superior a V; de ellos uno con intensidad VII y 2 con intensidad VI-VII.
- Las comunidades autónomas con mayores pérdidas por terremotos han sido Andalucía (68,5 millones de euros), Murcia (61,5 millones de euros) y Galicia (35,8 millones de euros). A escala provincial destacan Murcia, Almería, Lugo y Huelva.
- En el caso de las inundaciones, las comunidades autónomas con mayores pérdidas han sido la Comunidad Valenciana y Andalucía (superando los 3.300 millones de euros cada una), Cataluña (1.300 millones de euros) y el País Vasco (1.100 millones de euros). A escala provincial destacan Valencia, Málaga, Barcelona, Guipúzcoa, Alicante y Huelva.

Pérdidas estimadas para el período 2004-2033

- Las pérdidas económicas totales estimadas por inundaciones para los próximos 30 años son del orden de 25.700 millones de euros (valor correspondiente a euros de 2002).
- El 91 % del global de pérdidas corresponde a inundaciones, y el 9 % a terremotos.
- Las pérdidas totales por terremotos se han estimado entre 2.000 y 3.000 millones de euros según las hipótesis de cálculo considerada. Debe tenerse en cuenta que el cálculo de terremotos previsibles para los próximos 30 años se ha basado en la sismicidad registrada en el período 1900-2001, durante el que la actividad sísmica en España ha sido baja, dando lugar a escasas pérdidas.
- Las comunidades autónomas con mayores pérdidas por terremotos son Andalucía (1.000 millones de euros), Murcia (600 millones de euros) y la Comunidad Valenciana (con más de 200 millones de euros). A escala provincial destacan Murcia, Granada y Alicante.
- Las comunidades autónomas con mayores pérdidas estimadas por inundaciones son la Comunidad Valenciana y Andalucía (superando los 6.400 millones de euros cada una), Cataluña (3.600 millones de euros) y el País Vasco (2.750 millones de euros). A escala provincial destacan Valencia, Málaga, Barcelona, Guipúzcoa, Alicante y Huelva.